

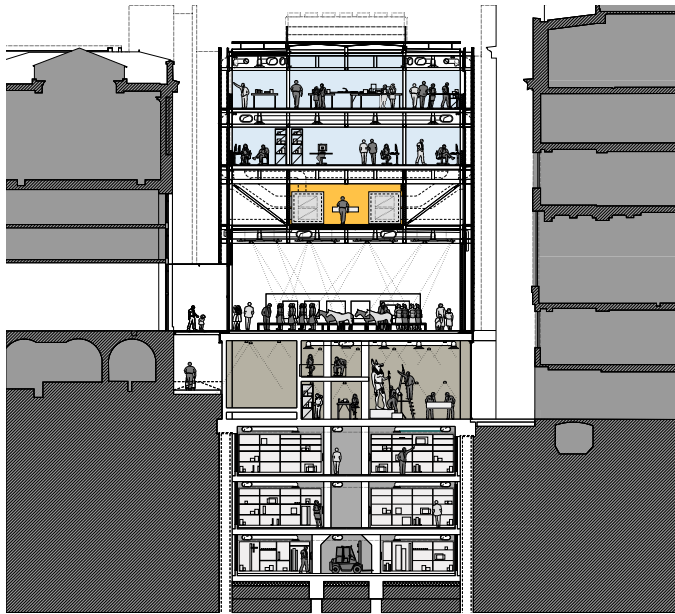


British Museum WCEC

Londres, Royaume-Uni

Le WCEC a véritablement transformé le British Museum, c'est un aménagement dont le Museum et le Monde bénéficieront pour de nombreuses années à venir

Neil MacGregor, Directeur du British Museum



Lieu
Londres, Royaume-Uni

Date
2007-2014

Surface
18 000 m²

Coût
135 millions de Livres Sterling

Maître d'ouvrage
The British Museum

Ingénierie Structure
Ramboll UK

Ingénierie Services techniques
Arup

Conception paysagiste
Gillespies LLP

Économiste
AECOM

Maître d'œuvre d'exécution
AECOM

Consultant en développement durable
The Green Brain

Consultant en urbanisme
Montagu Evans

Consultant en génie urbain
Francis Golding

Direction de chantier
Mace



Le Centre Mondial d'Exposition et de Conservation (World Conservation and Exhibitions Centre, ou WCEC) est l'un des plus importants projets de réhabilitation qu'ait connu le British Museum en ses 260 ans d'histoire.

Situé dans la partie nord-ouest du domaine de Bloomsbury, le nouveau bâtiment de 9 étages comprend cinq pavillons, dont l'un est entièrement souterrain, et accueille 175 employés et ainsi pourvoie le Museum d'un nouvel espace principal d'expositions, de laboratoires et d'ateliers scientifiques d'excellence, d'espaces de conservation de renommée mondiale pour ses collections, ainsi que d'infrastructures importantes afin de faciliter les besoins de son vaste programme de prêt national et international.

La conception est à l'écoute de l'architecture existante du Museum et de celle de la Zone de Conservation environnante de Bloomsbury – le WCEC est entouré par sept bâtiments classés tout en affirmant une identité propre. La pierre de Portland et le verre thermoformé employés pour les pavillons sont inspirés par les matériaux des bâtiments existants et la façade nuancée révèle délicatement les activités prenant vie à l'intérieur. La volumétrie et la hauteur des pavillons sont abordées de manière à créer une transition subtile entre l'aspect monumental du Museum et les proportions à l'échelle humaine des propriétés des rues avoisinantes, datant pour la plupart du XVIII^{ème} siècle.

Tandis que les ateliers de conservation et les bureaux sont placés au sommet des pavillons afin de bénéficier d'une lumière naturelle de qualité pour les travaux minutieux, le bâtiment est aux deux-tiers souterrain, avec notamment l'espace de Stockage des Collections qui a la capacité de répondre facilement à d'importantes charges de plancher et où l'on trouve les conditions environnementales les plus stables du bâtiment. Plus de 5 000 m² de nouvel espace de stockage signifient que le Museum peut maintenant entièrement abriter sous un seul toit à Bloomsbury sa collection auparavant dispersée. L'ajout d'un monte-charge pour camions de 42 tonnes (l'un des plus grands d'Europe) permet le transport sécurisé dans des conditions contrôlées d'objets de taille importante et/ou particulièrement fragiles de et vers le bâtiment.

La Galerie d'Exposition Sainsbury, qui se rattache à la Grande Cour au niveau du rez-de-chaussée pour faciliter l'accès au public, succède à la Salle de Lecture en tant qu'espace d'expositions temporaires le plus important du Museum, offrant une surface totale de 1 100 m² et 6 mètres de hauteur sous plafond pour les expositions. Elle peut fonctionner indépendamment du reste du Museum avec une possibilité d'accès au public 24h/24 et 7j/7, dotée de son propre foyer et de sa boutique. Elle a ouvert en mars 2014 avec Vikings : Vie et Légende, une exposition qui tira profit de cette généreuse nouvelle galerie en y installant la reconstruction d'un bateau Viking de 37 mètres de long.