



# One Hyde Park

Londres, Royaume-Uni

**Non content d'être une résidence exceptionnelle, One Hyde Park est aussi un morceau d'Histoire à chérir et à transmettre aux générations futures**

Christian Candy



**Lieu**  
Londres, Royaume-Uni

**Date**  
2005 - 2011

**Maître d'Ouvrage**  
Project Grande  
(Guernsey) Ltd

**Chef du Développement**  
Candy & Candy

**Coût**  
250 millions de livres  
sterling

**Superficie totale**  
65 000 m<sup>2</sup>

**Ingénierie Structure**  
Ove Arup & Partners

**Ingénierie Services techniques**  
Cundall Project Manager  
GVA Second London Wall  
Project Management

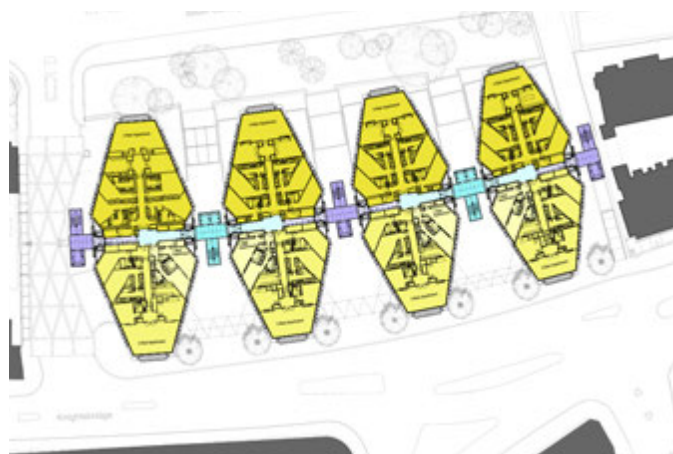
**Consultant en urbanisme**  
DP9

**Architecte-paysagiste**  
Gillespies LLP

**Aménagement intérieur**  
Candy & Candy

**Architecte d'intérieur**  
BFLS

**Entreprise principale**  
Laing O'Rourke



#### Prix

2013  
RIBA London Award

2011  
LDSA Building Excellence Award

One Hyde Park a apporté à Knightsbridge un nouveau complexe résidentiel distinctif qui s'associe fortement au paysage de rue existant et offre des perspectives entre Hyde Park et Knightsbridge. Une fois à l'intérieur du bâtiment, ces vues sont maintenues à travers une série de noyaux de circulation entièrement vitrés incorporant escaliers, ascenseurs et foyers. One Hyde Park comprend 86 appartements et duplexes (dont quatre penthouses) et trois locaux commerciaux au rez-de-chaussée, en face de Knightsbridge. Les installations d'agrément pour les résidents comprennent: un cinéma privé, une piscine longue de 21m, des courts de squash, une gym et une unité de bureaux avec des salles de réunions.

Le développement vise à compléter le paysage de rues de Knightsbridge, et crée un ensemble offrant une lumière naturelle et des vues généreuses tout en assurant le niveau d'intimité nécessaire à ses occupants. Comme il sied à des appartements de luxe, les détails élégants ainsi que la qualité de la construction étaient primordiaux. Les matériaux ont été choisis pour refléter la coloration et la texture des immeubles avoisinants : les façades rouge-marron en alliage de cuivre s'harmonisent aux bâtiments de briques rouges environnants ; et le béton structurel de couleur pâle imite les détails des pierres du Mandarin Oriental Hotel avoisinant.

Un passage d'accès au Parc a été créé grâce au repositionnement de l'Edinburgh Gate sur le côté ouest du site. La chaussée est recouverte d'un auvent rigide dont la toiture est végétalisée afin de donner un charme visuel à cet élément ainsi que pour protéger les résidents alentour contre le bruit du trafic routier. La sculpture Rush of Green de Epstein qui se situait à l'extrémité nord de l'Edinburgh Gate existante a été repositionnée pour conserver son lien avec la porte et le nouveau passage.

Le long de l'extrémité est du site, le Serpentine Walk, une nouvelle allée piétonne traversant le site a été créée reliant le Parc à la station de Knightbridge. L'entrée de la station de métro de Knightsbridge a été déplacée à côté du Mandarin Oriental Hotel. L'entrée a été conçue en utilisant une palette de matériaux similaires à ceux utilisés sur One Hyde Park, créant une structure composée d'un toit et de murs en verre qui semblent à la fois ouverts et opaques.

James Turrell, light artist de renom, a créé un concept d'éclairage unifié qui interagit avec l'architecture du complexe. Son design inclut l'éclairage du périmètre des cinq structures vitrées d'escaliers et d'ascenseurs et un spectacle de lumières colorées.