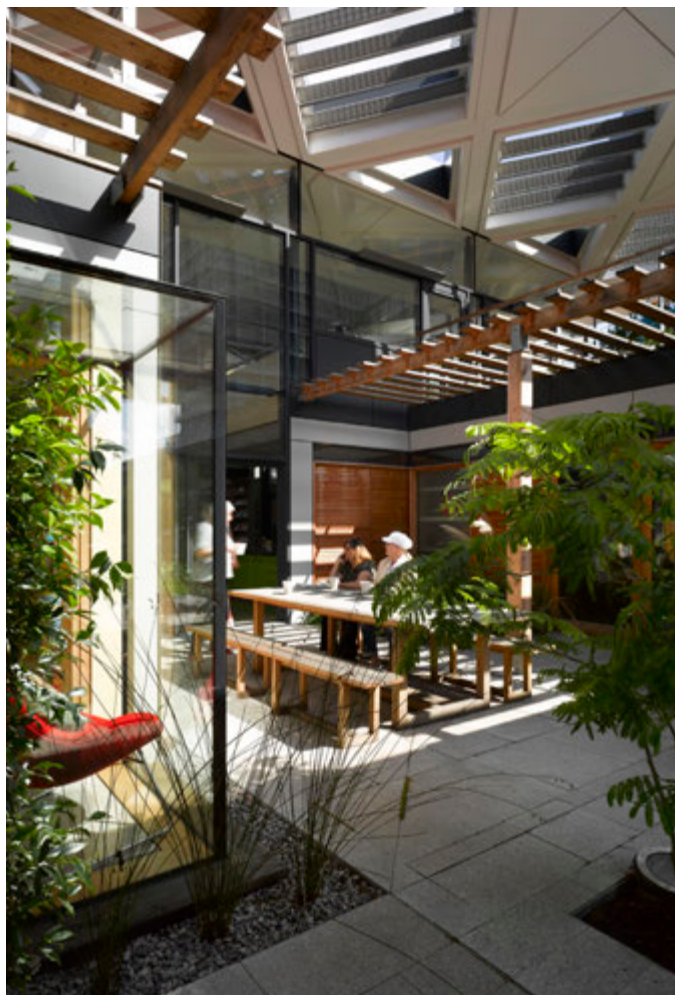




Maggie's West London Centre

Londres, Royaume-Uni



Lieu
Londres, Royaume-Uni

Date
2001-2008

Maître d'Ouvrage
Maggie's Centres

Coût
2,1 millions de livres sterling

Superficie interne brute
370m²

Ingénierie Structure
Arup

Ingénierie Services techniques
Arup

Économiste
Turner & Townsend

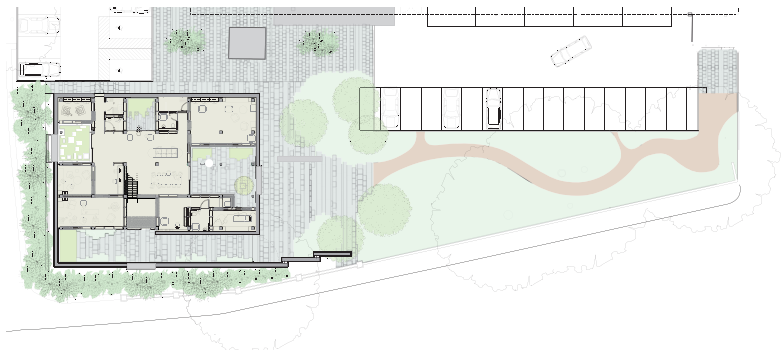
Architecte-paysagiste
DanPearson Studio

Consultant en éclairage
Speirs Major

Entrepreneur principal
ROK

Le bâtiment sans prétentions [de RSHP] est indéniablement un havre pour les gens diagnostiqués d'un cancer. Sa réussite réside dans la création d'un sanctuaire informel et familial qui aide les patients à vivre - ou à mourir - admirablement, avec le cancer

Alison Brooks, Présidente du Jury, RIBA London Awards



Prix principaux

2009
RIBA Stirling Prize

RIBA Award for London

RIBA Londres Bâtiment de l'Année

RICS London Award
- Community Benefit Category

Les centres Maggie offrent un lieu de résidence pour les personnes affectées par le cancer quelles qu'elles soient : malades, membres de la famille ou amis. Leur objectif est d'apporter un soutien fort aux traitements médicaux conventionnels.

Le Maggie's West London Centre, sur le site de l'hôpital de Charing Cross à Hammersmith, est conçu en contraste avec le bâtiment principal de l'hôpital. Il s'agit d'un établissement «non institutionnel», d'une «maison ouverte» de 370 mètres carrés aménagée sur un étage et demi. Le bâtiment est à la fois flexible et adaptable, peut être transparent ou opaque, bruyant ou calme, lumineux ou sombre, avec une cuisine au coeur de la structure. RSHP a voulu créer un lieu qui soit plus qu'une maison - plus accueillant, plus confortable, plus stimulant et plus encourageant.

L'entrée se fait depuis l'enceinte de l'hôpital. Le bâtiment

comprend quatre parties : un mur enveloppant les quatre côtés et qui protège le site exposé ; la cuisine - un espace central sur un étage qui sera le point de mire et le coeur du bâtiment ; des annexes près de l'espace principal qui pourront faire office de salles de réunion, de salons ou de cabinets de consultation ; et enfin un « toit flottant » recouvrant le mur extérieur qui permet d'inonder l'espace de lumière naturelle. Des petites cours sont nichées entre le bâtiment et le mur.

L'aménagement paysager délicat de Dan Pearson crée une transition visuelle et émotionnelle entre l'hôpital existant et le nouveau Maggie's West London Centre. Les arbres autour du bâtiment filtrent le bruit et la pollution environnante tout en fournissant une toile de fond boisée et relaxante, sur ce qui représente un site peu attrayant à forte densité urbaine.