



Montevetro

Londres, Royaume-Uni



Lieu
Londres, Angleterre

Date
1994 - 2000

Maître d'Ouvrage
Taylor Woodrow Capital
Developments

Coût
38 millions de livres
sterling

Superficie
25 000 m²

Coût/m²
150 livres sterling

Ingénierie structure
Waterman Partnership

**Ingénierie services
techniques**
DSSR

Économiste
WT Partnership

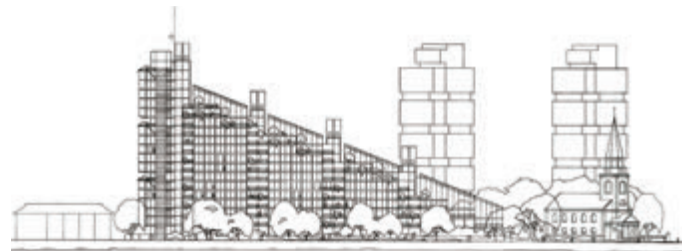
Architecte associé
Hurley Robertson
Associates

Architecte-paysagiste
Townshend Landscape
Architects

Entrepreneur principal
Taylor Woodrow
Construction Ltd



Ce programme est conçu pour offrir des vues superbes sur la Tamise, toutes les pièces de vie étant orientées à l'ouest dans cinq bâtiments reliés qui gagnent progressivement en hauteur en s'éloignant de l'église vers la Tamise



Le projet de logements hauts de gamme Montevetro occupe un site de premier choix au bord de la Tamise, anciennement occupé par le moulin Hovis. Il est orienté vers l'ouest en direction de Cheyne Walk, Chelsea. À l'angle sud-ouest du site se trouve l'église de St Mary, classée Grade I au patrimoine. L'immeuble contient 103 appartements de une, deux, trois et quatre chambres (ainsi que des penthouses au dernier étage) allant de 93 m² à 232 m². Le site fournit également 170 places de parking et des installations de loisirs intégrées.

L'alignement en diagonale crée un cadre paysager et met en valeur l'église de St Mary's au sein d'un nouveau jardin public. Le sentier le long de la Tamise traverse désormais

le site, pour créer un circuit continu entre les ponts de Wandsworth et de Battersea. Alignés sur un axe nord-sud donnant sur la Tamise, les appartements sont organisés en cinq blocs reliés, qui passent de quatre étages en face de l'église de St Mary's à vingt étages face à la Tamise. Ainsi, tous les appartements bénéficient d'une vue sur le fleuve à l'ouest. Les blocs sont reliés par quatre tours d'ascenseurs distinctes qui rythment la façade est et fournissent l'accès à tous les appartements, en éliminant ainsi les couloirs. L'accès à l'immeuble ainsi qu'au parking des résidents et au centre de loisirs se fait à l'est du bâtiment. La façade ouest est ponctuée par des balcons auxquels on accède depuis les salles de séjour et les cuisines.