



Creek Vein

Feock



Cette maison occupe le sommet d'une colline en forte pente, donnant au Sud sur la mer, une crique et des bois. Elle contient un séjour, une salle à manger et une cuisine décloisonnés ainsi qu'un bureau, une chambre, une suite indépendante pour invités avec entrée séparée et un atelier. La maison renferme une collection exceptionnelle de peintures et sculptures modernes ainsi qu'une grande bibliothèque.

Creek Vean est bâtie sur deux axes. L'axe Est-Ouest, extérieur, va de la rue et de l'aire de parking jusqu'à la porte d'entrée en traversant un pont et se prolonge par un escalier végétal donnant sur la pelouse en direction du hangar à bateaux et de la crique. L'axe intérieur, Nord-Sud, est constitué d'une galerie de peintures et de sculptures sous une verrière, éclairée la nuit par des projecteurs extérieurs. L'axe intérieur relie toutes les pièces, de la plus haute terrasse jusqu'au garage souterrain à l'extrémité Nord du

Lieu
Feock, Cornouailles,
Angleterre

Date
1966

Maître d'ouvrage
Marcus et Rene Brumwell

Architecte
Team 4

Ingénierie structure
Anthony Hunt Associates

Economiste
GA Hanscomb
Partnership

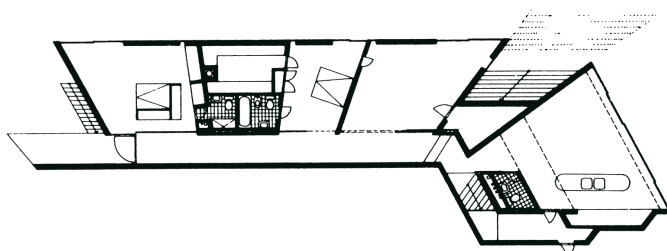
Architecte-paysagiste
Landscape Design
Partnership

Entrepreneur principal
Leonard Williams Ltd

Prix remportés

juillet 1998
Creek Vean est classée "Grade II" par le ministère du Patrimoine

1969
Prix RIBA "Work of Outstanding Quality"



Dans l'histoire du modernisme anglais, la Cornouaille occupe une place particulière, et, là-bas, la maison Creek Vean résume le sentiment d'une génération pour cette localité

Brian Hatton

site. L'espace de vie s'organise sur une aile à deux niveaux exposée au Sud et tournée vers la mer. La chambre principale est orientée à l'Ouest vers la crique, alors que l'appartement est orienté au Nord-Ouest, vers la vallée. Toutes les pièces "privées" s'ouvrent par de grands écrans coulissants sur la galerie, pour créer de longues perspectives dans la maison. La salle à manger/cuisine surplombe la salle de séjour, en créant un vide devant et derrière.

Les murs intérieurs et extérieurs sont en blocs de béton couleur miel et les sols en ardoise galloise bleue. Les vitrages en verre trempé, sans châssis, coulissent dans des glissières en aluminium anodisé. Des arbustes sauvages, du lierre, des graminées et de nombreux arbres ont été plantés sur le site, alors que les toitures sont tapissées de plantes grimpantes, intégrant la maison totalement dans son cadre naturel au sommet d'une falaise.