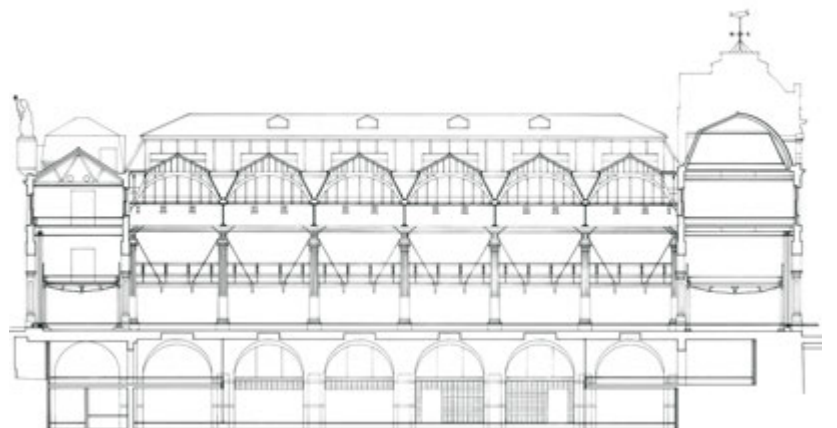
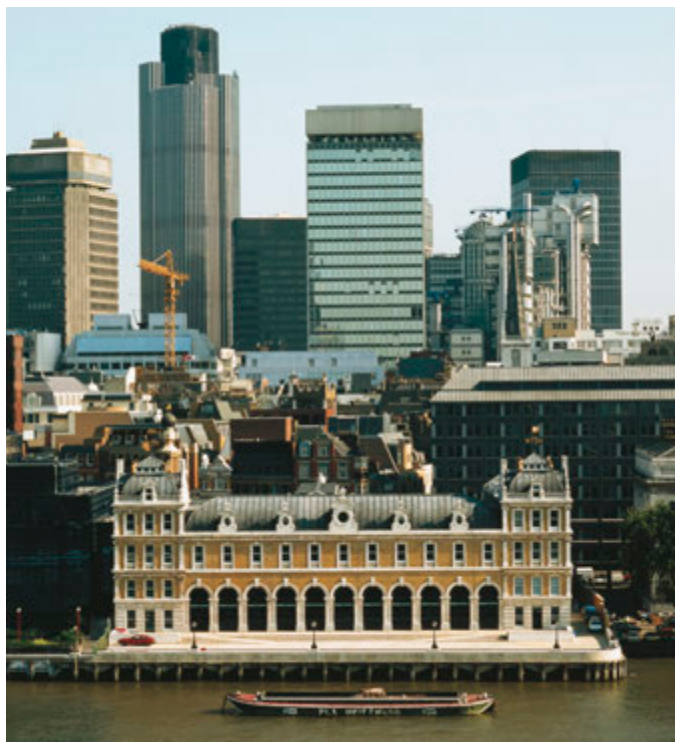




# Marché de Billingsgate

Londres, Royaume Uni





**Lieu**  
Londres, Royaume Uni

**Date**  
1985 - 1988

**Maître d'Ouvrage**  
Citibank/Citicorp

**Superficie**  
11 200m<sup>2</sup>

**Ingénierie structure**  
Ove Arup & Partners

**Ingénierie services techniques**  
Ove Arup & Partners

**Économiste**  
GA Hanscomb  
Partnership

**Consultant en éclairage**  
Lighting Design  
Partnership

**Entrepreneur principal**  
Taylor Woodrow  
Management Contracting  
Ltd

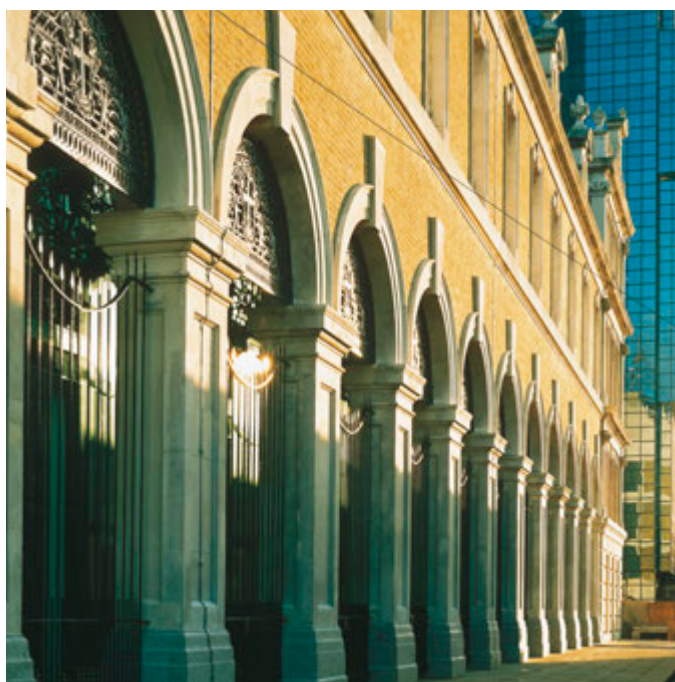
#### Prix

1990  
Finaliste BBC Design Awards

1989  
Civic Trust Award

RIBA National Award

1988  
RIBA Regional Award



**A l'intérieur comme à l'extérieur, ce bâtiment représente aujourd'hui un hommage à des valeurs ancrées dans le passé ainsi qu'aux besoins contemporains.**

BBC Design Awards 1990

Ayant achevé le projet de la Lloyd's of London, RSHP vit les attitudes dans la City changer, avec une préférence marquée pour la préservation et, pour les nouveaux bâtiments, une prédilection des planificateurs pour des designs « contextuels », voire souvent postmodernistes. De fait, le cabinet, qui était en faveur du maintien des bâtiments historiques de qualité, accepta de conseiller le groupe de préservation SAVE pour sa campagne de sauvegarde du marché aux poissons redondant de Billingsgate, appartenant à la City (qui se proposait de le démolir pour laisser place à un réaménagement urbain).

Finalement, le marché fut sauvé et acquis par une grande banque pour être transformé en immeuble de services financiers. Le client cherchait un vaste espace ouvert pour la salle des marchés – ce qui correspondait tout à fait à la structure victorienne. À l'extérieur, l'objectif était de restaurer

les détails qui avaient disparu et de nettoyer et réparer, sans rien ajouter de nouveau. À l'intérieur, un certain nombre de changements étaient nécessaires, essentiellement pour ouvrir et utiliser les énormes voûtes du sous-sol qui étaient totalement dépourvues de lumière naturelle. L'étage principal du marché n'était cependant nullement compromis par l'ajout de nouvelles galeries, légères et structurellement indépendantes du bâtiment existant. L'un des espaces intérieurs les plus frappants est l'ancienne « galerie des haddocks », restée intacte, qui sert d'espace de bureaux. Les détails ont fait l'objet d'une attention particulière pour assurer une parfaite harmonie entre l'ancien et le nouveau. A propos du projet, Richard Rogers a déclaré : « Nous cherchions à créer une harmonie de l'ancien et du nouveau au sein du même bâtiment ». Situé non loin de la Lloyd's of London, Billingsgate en est venu à symboliser les vues de Rogers sur l'urbanisme.